

Protocolo de

DENGUE

en la provincia de Santa Fe para el sector turístico.

¿Qué es el Dengue?

Es una enfermedad viral transmitida por la hembra del mosquito **aedes aegypt**.



Tanto esta problemática como todas las enfermedades transmitidas por mosquitos (zika, chikungunya, otras) deben ser abordadas de **modo integral**.

La medida más importante es el **control focal** (descacharrado).

El abordaje debe ser **integral**.

Una de las medidas más importantes es el control focal: "**descacharrado**", es decir, eliminar todos los recipientes que este vector utiliza como criaderos para colocar sus huevos y reproducirse.



El descacharrado consta de **3 pasos**:

1- Inspeccionar

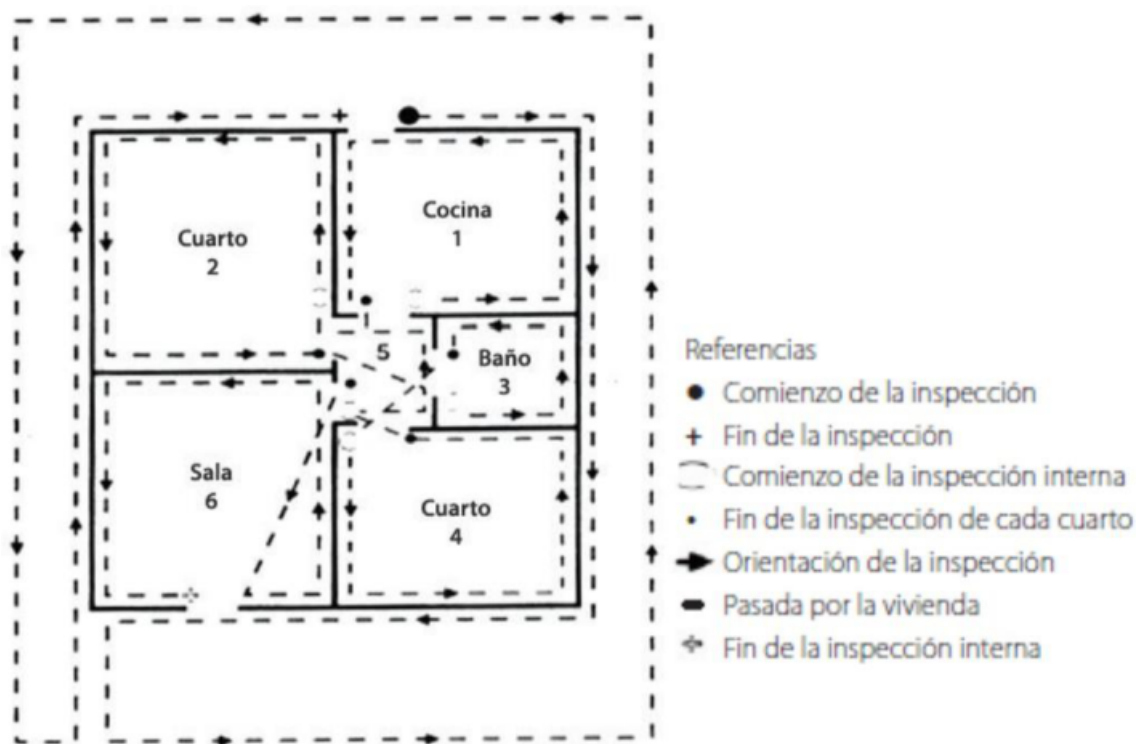
2- Desechar objetos inservibles

3- Neutralizar, tapar, voltear y limpiar

Recomendaciones para alojamientos y prestadores turísticos.

1- Inspeccionar

Inspeccionar cuidadosamente el alojamiento para localizar los criaderos reales y potenciales.



En cada ambiente la inspección se realiza por la derecha hasta finalizar el recorrido de todo el hospedaje.

2- Desechar objetos inservibles



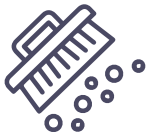
Desechar inservibles,
Desechar objetos que acumulen agua

Recomendaciones para alojamientos y prestadores turísticos.

3- Neutralizar, tapar, voltear y limpiar



Dar vuelta objetos que uses y puedan acumular agua, como envases vacíos. Se recomienda no tener floreros, ni plantas acuáticas; de tenerlas colocar arena en los mismos.



Limpiar y cepillar los bordes de bebederos de animales, floreros, recipientes de agua desechada por heladeras y aires acondicionados, dispenser, etc.



Mantener el ordenamiento de los patios, jardines y canteros, desmalezar y poner bajo techo recipientes que sean de utilidad.



Limpiar desagües y canaletas



Tapar tanques y cerrar depósitos herméticamente.

————— Otras medidas de prevención —————

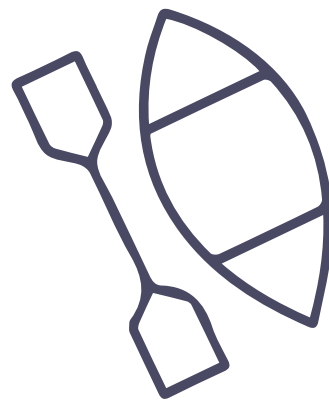


Colocar telas mosquiteras en puertas y ventanas.



Brindar información a los turistas antes de su llegada.

Guarderías de lanchas y kayaks



- ① Colocar los kayaks **hacia abajo**.
- ② Colocar **arena en los neumáticos** que son utilizados en guarderías de lanchas.
- ③ Realizar **control focal y descacharrado** de manera semanal, o luego de cada lluvia.
- ④ Eliminar **recipientes y objetos sin utilidad que acumulen agua**. Los que deseen conservar, tendrán que ser neutralizados, es decir, se deberán limpiar, tapar, cubrir, perforar, dar vuelta, poner bajo techo.
- ⑤ Los juegos que puedan acumular agua deben estar bajo techo.
- ⑥ Las **canaletas de desagüe** deben estar libres de hojas, tierra o suciedad. Limpiarlas periódicamente.
- ⑦ Los ladrillos huecos y bloques se pueden rellenar con cemento o arena.
- ⑧ Los tanques, barriles o tambores de recolección de agua deben **disponer de tapa**.



Si un turista **presenta síntomas:** reforzar el control focal/descacharrado, eliminando posibles criaderos.

Si un turista **tuvo dengue:** no hace falta fumigar.

En el caso de tener en el alojamiento un **turista con sospecha de dengue**, deberá contactarse con el efector de salud más cercano.

La **autoridad sanitaria** será quien defina los pasos a seguir de acuerdo a la etapa de la epidemia.

Recomendaciones para el turista

Si vas a viajar:



① Llevar repelente en aerosol, crema, spray, pastillas y aparato para mosquitos.

② Utilizar repelente durante toda la estadía respetando las indicaciones del fabricante y recolocararlo luego de estar en contacto con el agua o realizar actividad física.

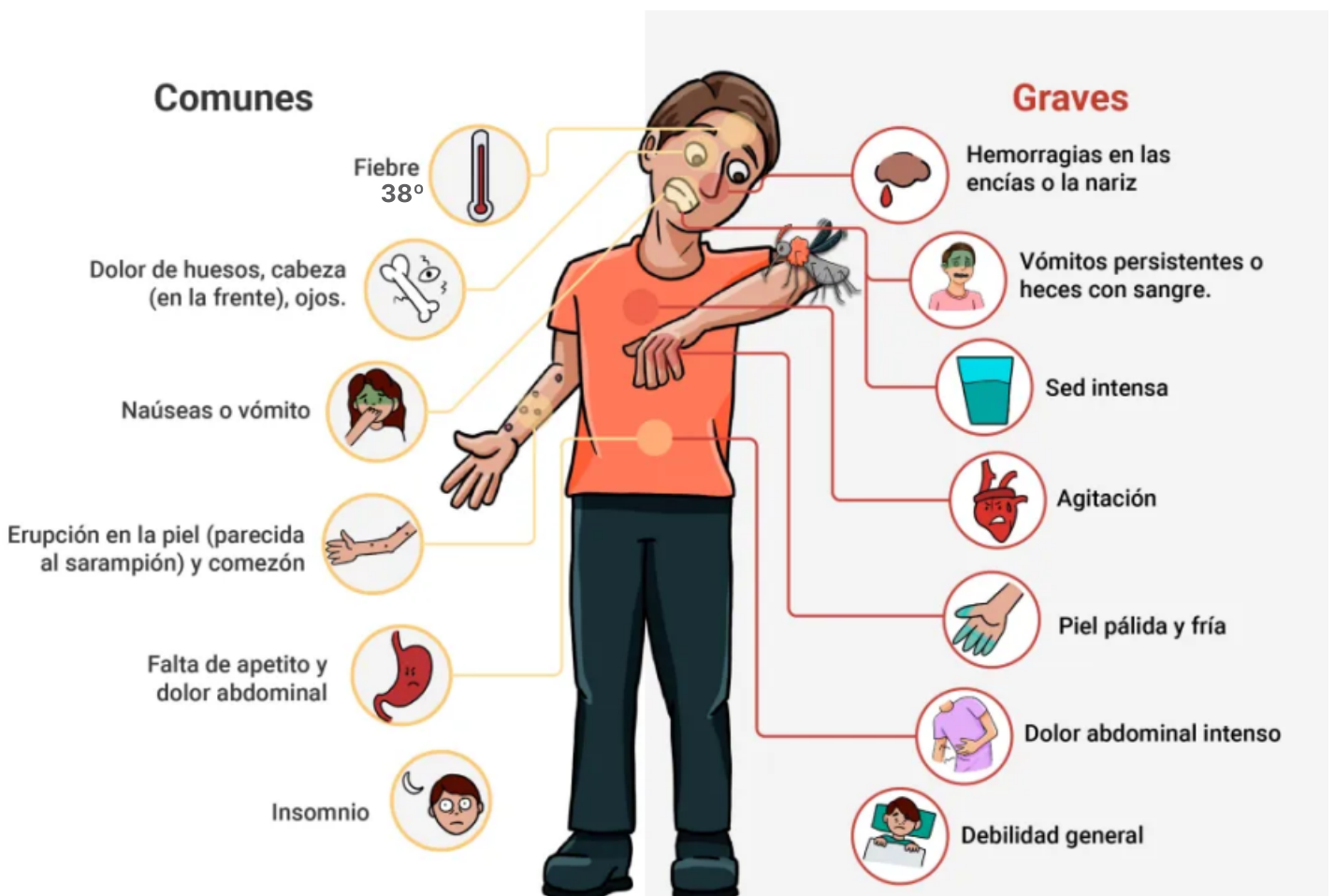


③ En caso de visitar lugares de mucha exposición con los mosquitos (islas, lagunas, reservas, parques nacionales, otros), hacer uso de ropas apropiadas que minimicen la exposición de la piel (pantalones, faldas y camisas de manga larga) preferentemente ropa clara y zapatos cerrados.



④ En caso de tener síntomas compatibles con dengue acercarse al efector de salud más cercano.

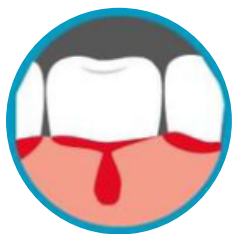
Signos y síntomas del dengue



Señales de **alarma** para **consultar urgente**



Dolor abdominal intenso y continuo.



Sangrado de encías, nariz, vómitos, heces u orina (aunque sea leve).



Vómitos persistentes



Alteraciones del sensorio (somnolencia o irritabilidad)



Dificultad para respirar

Ante estos signos, **acudir al efector de salud más cercano.**

Santa Fe | **Todo por
conocer**