

Informe Epidemiológico

Semana Epidemiológica

50/ 2024



Ministerio
de Salud

ÍNDICE

COQUELUCHE	3
ARBOVIRUS	4
Dengue	4
VIGILANCIA DE VIRUS RESPIRATORIOS	7
SARS-CoV-2, Influenza y otros virus respiratorios (OVR) en pacientes internados	7

AUTORIDADES

Dra. Silvia Ciancio
Ministra de Salud

Dra. Andrea Uboldi
Secretaria de Salud

Dra. Analía Chumpitaz
Directora Provincial de Prevención y Promoción de la Salud

Bioq. Eduardo Anchart
Director Provincial de Red de Laboratorios

Dra. Carolina Cudós
Directora de Epidemiología

Análisis de datos: María Gimena Luque, Antonella Moumani

Redacción: Mariano Ottonelli, María Florencia Galati, María Fernanda Ferrer, Sandra Brazza, Ainalén Bonifacio, Patricia Flaherty, Viviana Mugna, María de la Luz Ducommun, Fernando Carmona, Federico Detarsio, Vanesa Rodriguez.

Equipo de trabajo: Agustina Di Martino, Mariana Ríos, Sol Minella, Sandra Moreno, Celina Mendez.

INFORME EPIDEMIOLÓGICO

SE 01 hasta SE 50 de 2024

En el presente informe se presenta la situación epidemiológica de eventos priorizados de notificación obligatoria para la Provincia de Santa Fe.

El informe actual fue confeccionado con datos provenientes del Sistema Nacional de Vigilancia de la Salud (SNVS) de la Provincia de Santa Fe, de los eventos seleccionados, notificados hasta el día 07 de diciembre de 2024, con corte de la información por semana epidemiológica completa. Por lo mencionado, se presenta la información de los casos registrados para su seguimiento y vigilancia desde la Semana Epidemiológica 01 hasta la Semana Epidemiológica 50, que comprende el período desde el 31/01/2024 hasta el 14/12/2024 inclusive. Para la distribución de los eventos por jurisdicción se consideró el dato de residencia habitual de la persona notificada.

COQUELUCHE

Coqueluche es una enfermedad infecciosa aguda de la vía aérea baja, altamente contagiosa, que evoluciona en tres fases (catarral, paroxística y de convalecencia) y puede manifestarse en formas leves o severas, estas últimas especialmente en menores de 6 meses. Se presenta en ciclos epidémicos cada 3-5 años con mayor incidencia en los meses de invierno e inicio de la primavera. Es causada por una bacteria, *Bordetella pertussis* y es inmunoprevenible.

Situación en la provincia de Santa Fe

En la provincia de Santa Fe a partir del año 2007 se ha registrado un aumento de ocurrencia de casos de Coqueluche, presentándose brotes de esta enfermedad en 2007, 2011 y 2016. Los últimos casos que se habían detectado ocurrieron en 2019, detectándose nuevos casos en 2024. En este último año (2024) se notificaron un total de 98 casos al evento de Coqueluche en todo el territorio provincial, confirmándose 3 casos, todos con residencia en el departamento de Rosario (1 caso de 3 años en la SE47, 1 caso posneonatal en la SE49 y 1 caso de 10 años en la SE50).

Ante la situación actual, el Ministerio de Salud de Santa Fe, solicita a los trabajadores de la salud de todos los efectores, reforzar los esquemas de vacunación, tanto en la infancia como durante la gestación, y estimular la vigilancia epidemiológica ante los casos clínicamente compatibles.

ARBOVIRUS

Información para equipos de salud

La Dirección de Epidemiología solicita a los equipos de salud intensificar la vigilancia de las arbovirosis, optimizando el diagnóstico diferencial de patologías asociadas al Síndrome Febril Agudo Inespecífico, verificando la preparación de los servicios de salud para la atención adecuada de los casos, implementando las acciones de control ante caso sospechoso y difundiendo las medidas de prevención y control en la población.

Ante caso sospechoso de Síndrome Febril Agudo Inespecífico debe notificarse de manera inmediata e individual, adjuntando la ficha epidemiológica:

<https://www.santafe.gob.ar/index.php/web/content/download/272340/1418194/file/ficha%20epidemiologica%20de%20investigacion%20dengue.pdf>

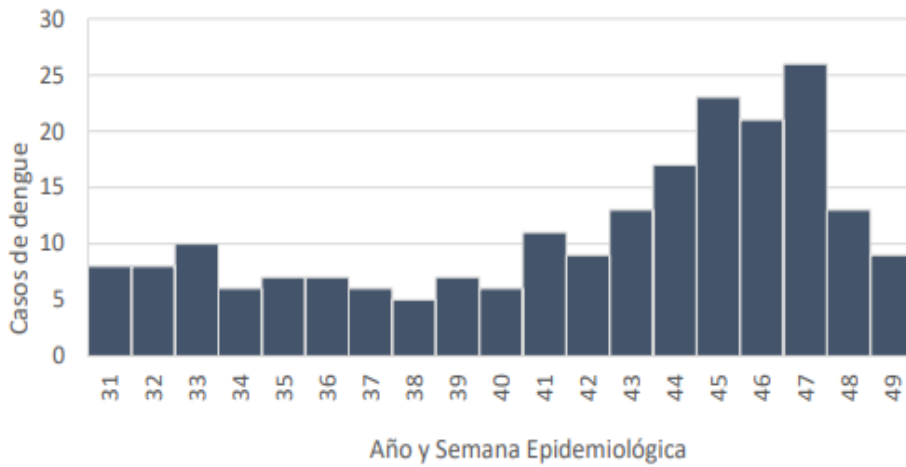
Dengue

Situación de dengue en Argentina

Según lo informado en el boletín epidemiológico N° 734/2024 de la Dirección de Epidemiología de Argentina, a nivel nacional de la nueva temporada 2024/2025 se notificaron desde la SE31/2024 hasta la SE49/2024 un total de 13.922 casos en el SNVS de los cuales 272 casos fueron confirmados. De los 272 casos confirmados, 197 fueron sin antecedente de viaje, es decir casos autóctonos, y en 75 casos se informó antecedente de viaje o trasplante.

Los casos confirmados se informaron durante todo el período comprendido entre la SE31/2024 hasta la SE49/2024.

Gráfico 1: Casos confirmados desde SE31 hasta SE49/2024. Argentina.

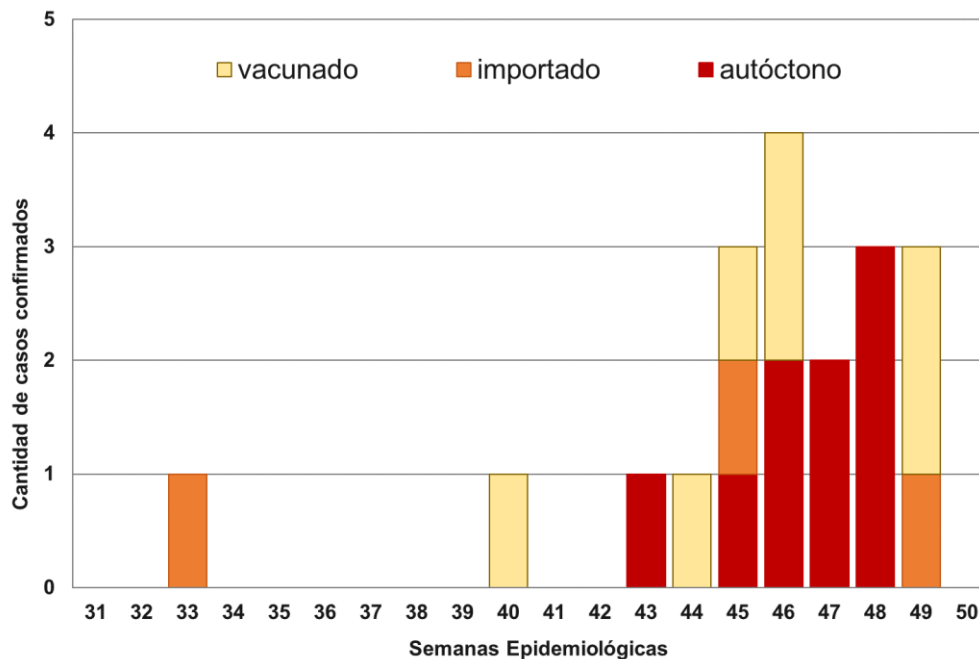


Fuente: Dirección de Epidemiología de Argentina. Boletín epidemiológico nacional número 734/2024.

Situación de dengue en la provincia de Santa Fe

En lo que va de la nueva temporada 2024-2025(SE31/2024 hasta la SE50/2024) se notificaron al evento de Dengue un total de 903 casos de los cuales 12 se confirmaron (3 casos “importados” y 9 casos “sin antecedente de viaje”) y 7 tuvieron seguimiento con “antecedente de vacunación”.

Gráfico 2: Casos de Dengue desde SE31 hasta a SE50 de 2024 según semana epidemiológica. Provincia de Santa Fe. N= 19.

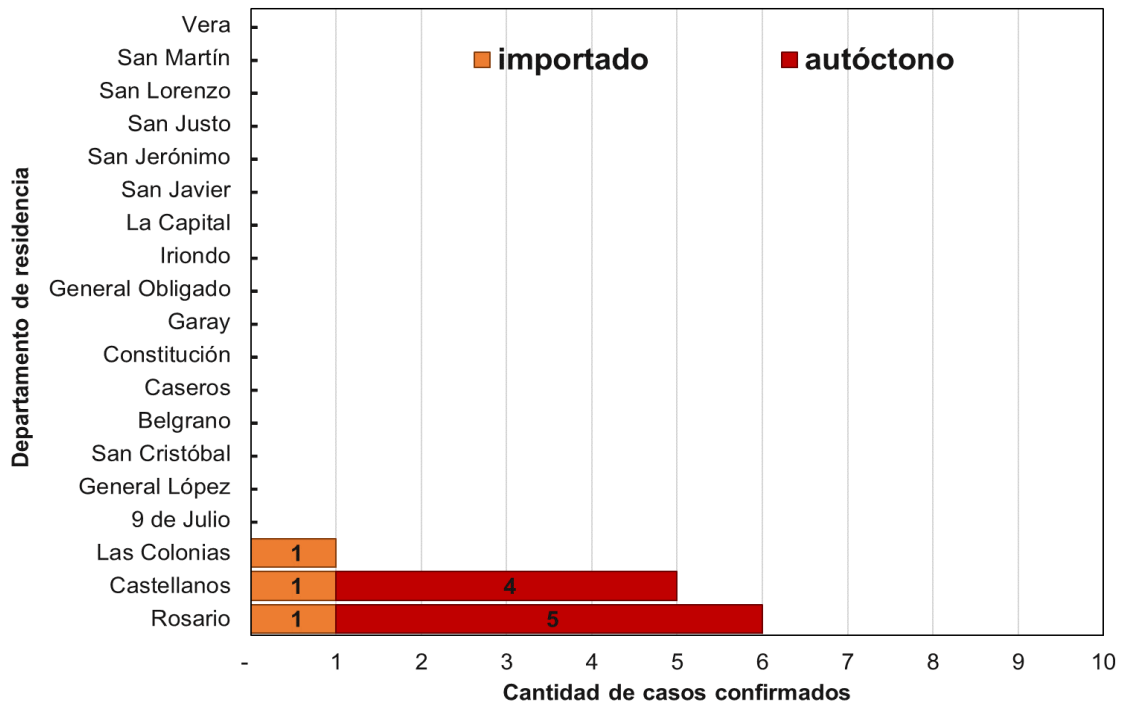


Fuente: Elaboración propia de la Dirección de Promoción y Prevención de la Salud del Ministerio de Salud de la Provincia de Santa Fe en base a información proveniente del Sistema Nacional de Vigilancia de la Salud (SNVS 2.0) hasta el 14/12/2024.

Los 12 casos confirmados “importados” y “autóctonos” presentaron residencia habitual en los siguientes departamentos:

- 3 casos “importados”: 1 del departamento Castellanos (SE33), 1 del departamento Rosario (SE45) y 1 del departamento Las Colonias (SE49).
- 9 casos “sin antecedente de viaje (autéctonos)”: 4 del departamento Castellanos (1 de SE43, 1 de SE45 y 2 de SE46) y 5 del departamento Rosario (2 de SE47 y 3 de SE48).

Gráfico 3: Casos de Dengue “importados” y “autéctonos” desde SE31 hasta a SE50 de 2024 según semana epidemiológica. Provincia de Santa Fe. N= 12.



Fuente: Elaboración propia de la Dirección de Promoción y Prevención de la Salud del Ministerio de Salud de la Provincia de Santa Fe en base a información proveniente del Sistema Nacional de Vigilancia de la Salud (SNVS 2.0) hasta el 14/12/2024.

VIGILANCIA DE VIRUS RESPIRATORIOS

Vigilancia de Sars-CoV-2, Influenza y otros virus respiratorios (OVR) de importancia clínica en pacientes internados

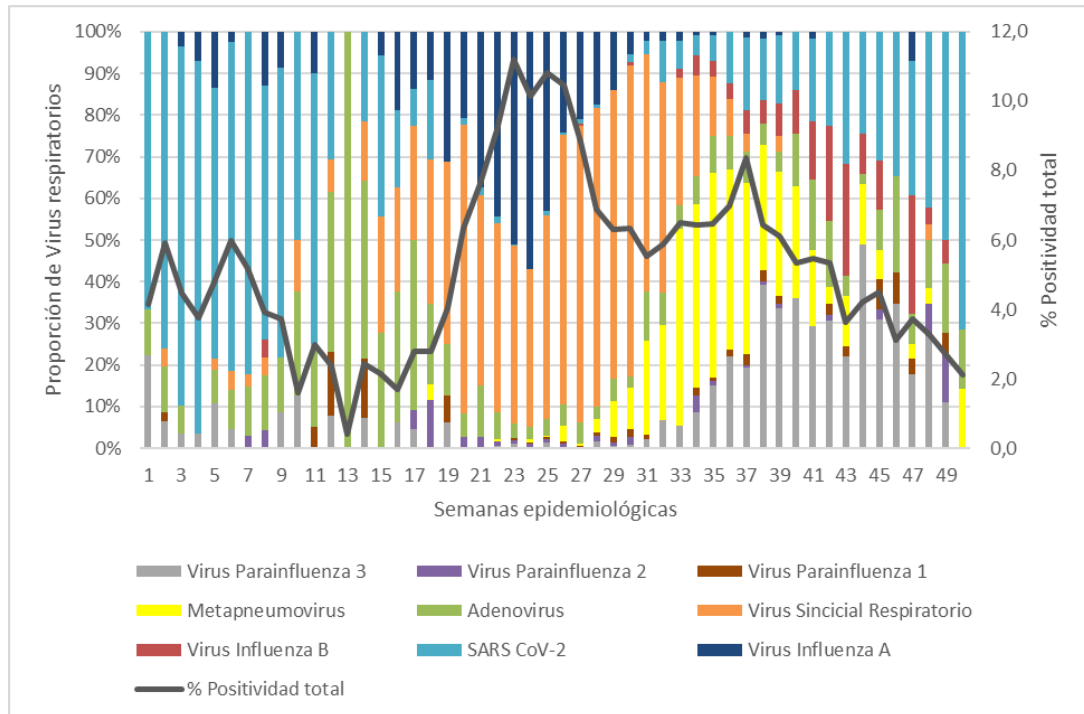
El siguiente análisis de Infecciones respiratorias agudas se realiza considerando las notificaciones de virus respiratorios correspondientes a la vigilancia de laboratorio bajo el grupo de eventos “Infecciones respiratorias virales en pacientes internados, modalidad agrupada/numérica semanal y al evento “Internado y/o fallecidos por COVID o IRA” con modalidad nominal e individualizada.

Entre la SE1/2024 y la SE 11/2024 se observa una detección aumentada de Sars-CoV-2, con un porcentaje de positividad por encima del 10%, luego en las semanas siguientes comienza a descender, pero con una circulación ininterrumpida. En todas las semanas transcurridas del 2024 se registra muestras positivas de Adenovirus.

Desde la SE 19 y en las semanas siguientes se observa una tendencia ascendente de VSR, notificándose el mayor número de casos en la SE26 (IP 65%), además se registra un aumento significativo de Influenza A, observándose un pico en la SE 24 (IP 33.9%) y luego un descenso en el número de casos. En relación a los casos de Influenza A, predomina principalmente Influenza H3N2, aunque también se detectaron casos de Influenza A H1N1pdm.

A partir de la SE 33 se registra mayor diversidad en los virus respiratorios detectados, entre ellos Metapneumovirus, Parainfluenza 3, Sars-CoV-2 e Influenza B. En la última semana epidemiológica (SE50) se registra un mayor número de casos de Sars-CoV-2 con un IP 6.8%. **Gráfico 4.**

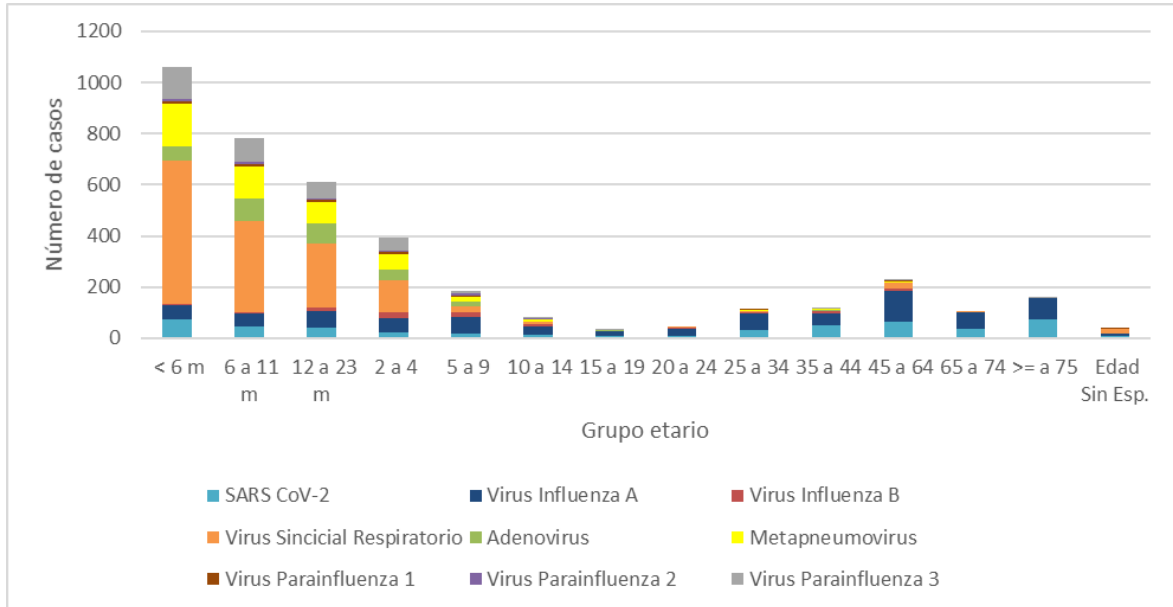
Gráfico 4: Distribución de casos positivos de Virus respiratorios en pacientes internados con IRA según semanas epidemiológicas. Provincia de Santa Fe. SE 1 a SE 50 - Año 2024. (N=3954).



Fuente: Elaboración propia de la Dirección Provincial de Red de Laboratorios en base a datos extraídos del SNVS 2.0 – Notificación agrupada: Infecciones respiratorias virales – Internados.

En la distribución por los grupos de edad, se observa que los casos de Sars-CoV-2 se registran en todos los grupos etarios, con el mayor número de muestras positivas en el grupo de 45-64 años y mayores de 75 años. Las muestras positivas para VSR se registran principalmente en los menores de 4 años, con mayor detección en niños menores de 6 meses. Las detecciones positivas para influenza predominan en menores de 5 años y en adultos entre 45-64 años. **Gráfico 5.**

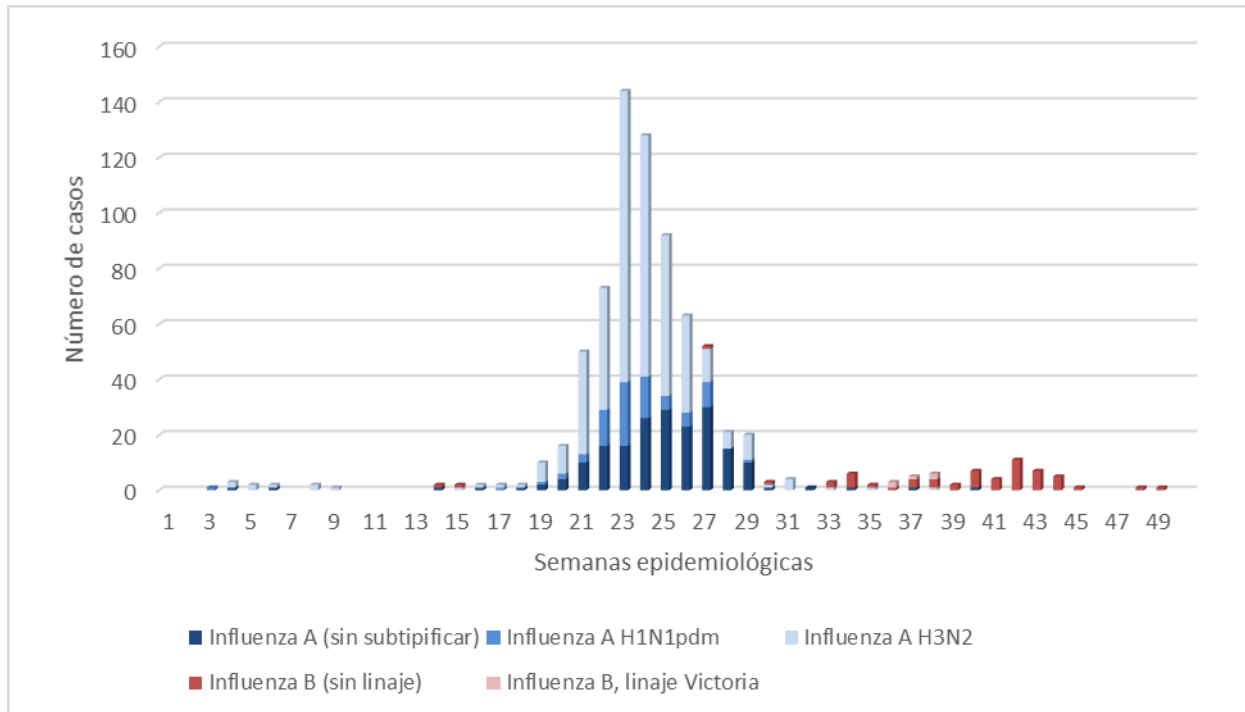
Gráfico 5: Distribución absoluta de casos positivos de virus respiratorios en pacientes internados con IRA según grupos de edad. Provincia de Santa Fe. SE 1 a SE 50 - Año 2024. (N=3954).



Fuente: Elaboración propia de la Dirección Provincial de Red de Laboratorios en base a datos extraídos del SNVS 2.0 – Notificación agrupada: Infecciones respiratorias virales – Internados.

En el corriente año, se notificaron 762 casos de Influenza, donde 700 corresponde a detecciones positivas para Influenza A y 62 para Influenza B. En relación al virus Influenza A, 509 muestras fueron subtipificadas, donde el 84.5 % corresponde a Influenza A (H3N2) y el 15.5 % restante fueron identificadas como Influenza A (H1N1) pdm. **Gráfico 6.**

Gráfico 6: Casos de Influenza en pacientes internados por semanas epidemiológicas. Provincia de Santa Fe. SE 1 a SE 50 - Año 2024. (N=762).



Fuente: Elaboración propia de la Dirección Provincial de Red de Laboratorios en base a datos extraídos del SNVS 2.0 –Notificación nominal: Internado y/o fallecido por COVID o IRA