

# INVERSIONES PÚBLICAS EN LA ECONOMÍA DEL CUIDADO

## EL CASO DE LA PROVINCIA DE SANTA FE



En el marco del programa conjunto de ONU Mujeres y la Organización Social del Trabajo (OIT) “Promover el empleo decente para las mujeres a través de políticas de crecimiento inclusivo e inversiones en la economía del cuidado”, ONU Mujeres en Argentina en colaboración con el Centro Interdisciplinario para el Estudio de Políticas Públicas (CIEPP) han llevado a cabo **un estudio en la provincia de Santa Fe que estima el esfuerzo fiscal de invertir en políticas públicas para reducir los déficits en la atención de las demandas de cuidado**, y que calcula el empleo que se generaría como consecuencia de esta inversión a partir de tres escenarios (mínima, media y máxima) posibles según la cobertura que el Estado Provincial se proponga alcanzar.

### ¿POR QUÉ REALIZAR ESTE ESTUDIO?

- Porque todas las personas tenemos derecho a recibir los cuidados que necesitamos y a brindar los cuidados que deseamos en la manera en que preferimos hacerlo.
- Porque los déficits actuales en la provisión de cuidados vulneran este derecho, en particular en el caso de los niños y niñas de menor edad, de las personas mayores y de las personas con discapacidad.
- Porque la forma en que hoy se resuelven las necesidades de cuidado de la población entraña nudos de reproducción de desigualdad económica y de género, a saber:
  - Las mujeres en promedio destinan el doble de tiempo que los varones al trabajo doméstico y de cuidado no remunerados.
  - Las mujeres que viven en hogares de bajos ingresos destinan en promedio casi el doble de tiempo al trabajo doméstico y de cuidados no remunerados que las mujeres que viven en hogares de ingresos medios.
  - Los hogares de ingresos medios y altos tienen muchas más posibilidades de acceder a servicios de cuidado extra-domésticos que los hogares de bajos ingresos.
- Porque invertir en servicios de cuidados genera rendimientos económicos (generación de empleo y dinamización de la economía) que hoy son cruciales para promover una recuperación económica con igualdad.

### ¿CÓMO SE REALIZÓ ESTE ESTUDIO?

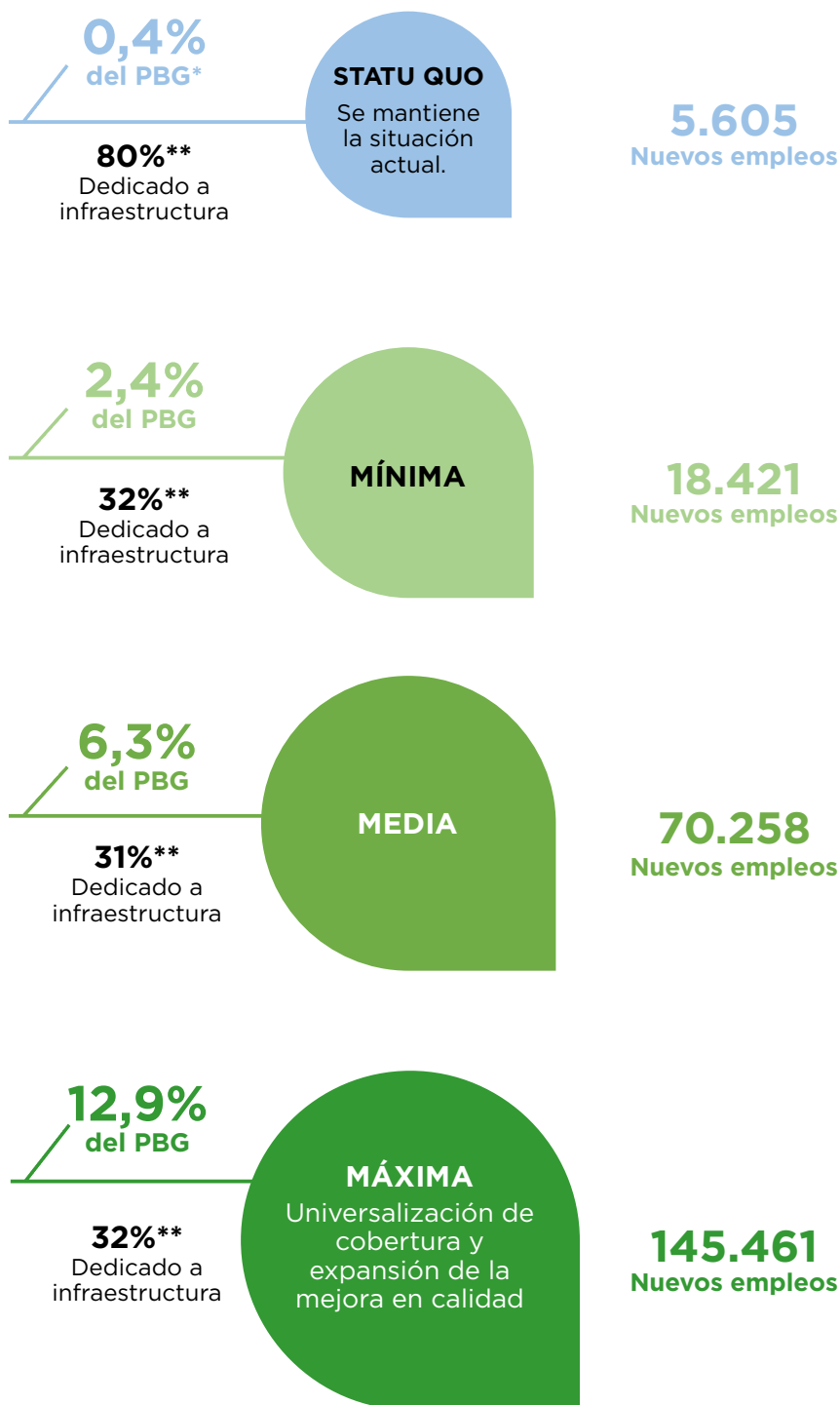
Basándonos en una metodología internacional elaborada por OIT y ONU Mujeres, seguimos los siguientes pasos:

1. Definición de los subsectores de cuidado a estimar.
2. Estimación de la demanda potencial de cuidados en cada uno de los subsectores.
3. Relevamiento de la oferta existente de cuidados en cada uno de los subsectores.
4. Estimación del déficit de cobertura y calidad de cuidados en cada subsector.
5. Definición de escenarios para la reducción de esos déficits.
6. Estimación del esfuerzo fiscal para la reducción de los déficits en cada uno de los escenarios.
7. Estimación del empleo generado por la inversión en cuidados en cada uno de los escenarios.



# ¿CÓMO IMPACTA UNA MAYOR INVERSIÓN PÚBLICA EN LA ECONOMÍA DEL CUIDADO?

## ESCENARIOS HACIA EL AÑO 2030



\* Producto Bruto Geográfico (PBG) / \*\*Porcentaje respecto al total invertido



# ¿CÓMO IMPACTA LA INVERSIÓN PÚBLICA SEGÚN EL SECTOR DE CUIDADOS?

ESCENARIOS HACIA EL AÑO 2030

## EDUCACIÓN

### DEMANDA

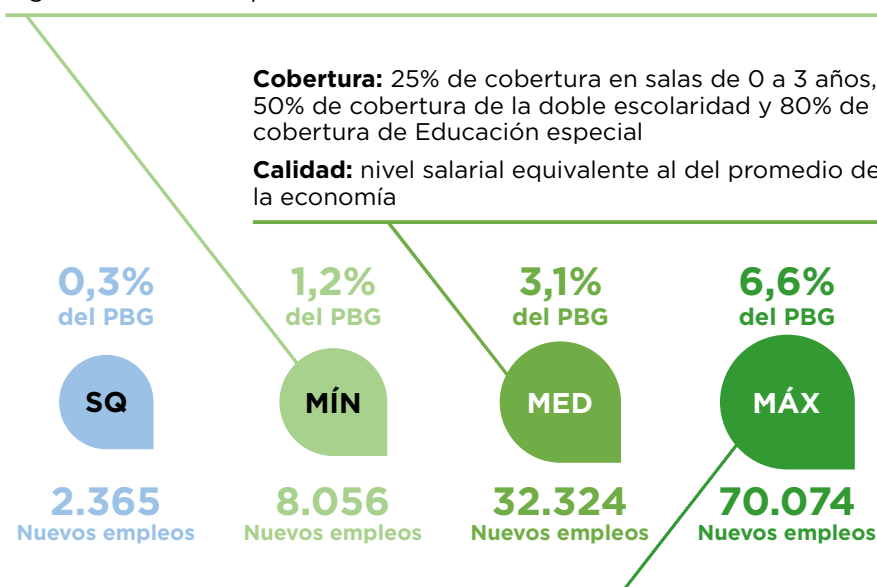
- Infancias entre 0 y 8 años
- Personas con discapacidad entre 6 y 18 años no integradas a la educación común

### OFERTA

- Dispositivos de Cuidado y Educación en la Primera infancia (CEPI)
- Primer ciclo de la Educación Primaria Común
- Educación Primaria y Secundaria Especial

**Cobertura:** 10% de cobertura en salas de 0 a 3 años y 25% de cobertura de la doble escolaridad

**Calidad:** nivel salarial equivalente al salario promedio de una mujer registrada en sector privado



**Cobertura:** 50% de 0 a 2 años y universalización de sala de 3 años, de la doble escolaridad en el 11° ciclo primario y de la Educación Especial

**Calidad:** nivel salarial equivalente al salario promedio de un varón registrado en sector privado

# ¿CÓMO IMPACTA LA INVERSIÓN PÚBLICA SEGÚN EL SECTOR DE CUIDADOS?

ESCENARIOS HACIA EL AÑO 2030

## CUIDADOS DE LARGA DURACIÓN

### DEMANDA

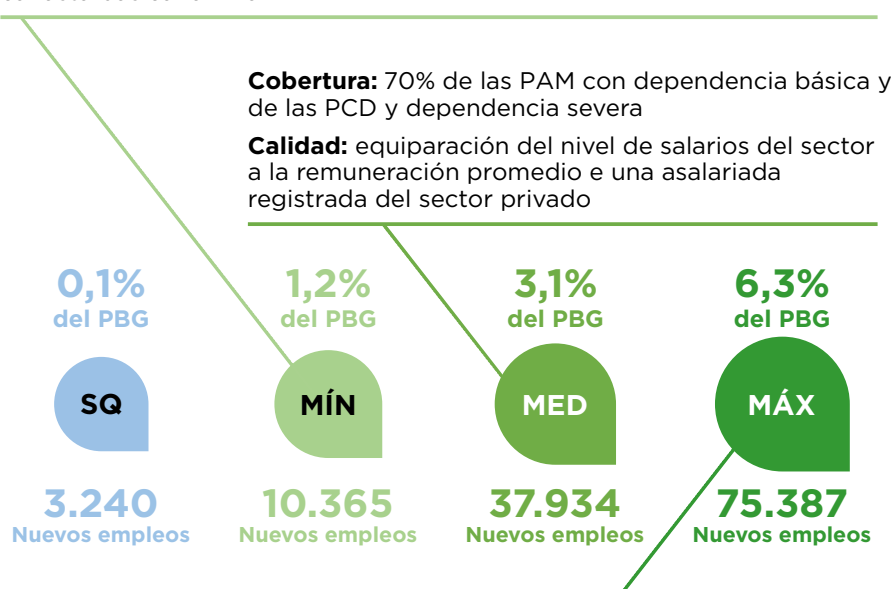
- Personas Adultas Mayores (+65 años) con dependencia básica
  - Personas con discapacidad entre 6 y 64 años con dependencia severa

### OFERTA

- Cuidados remunerados en casas particulares
- Cuidados realizados en instituciones con residencia
- Cuidados ambulatorios realizados en Instituciones

**Cobertura:** 40% PAM con dependencia básica y 50% de las PCD y dependencia severa

**Calidad:** equiparación del nivel de salarios de cada dispositivo con la canasta básica familiar



**Cobertura:** universalización de los servicios para toda la población objetivo

**Calidad:** nivel salarial equivalente a la remuneración promedio en el sector privado

## ALGUNOS ASPECTOS A DESTACAR DE LOS RESULTADOS

- Mantener el escenario actual en el 2030 (año en que se deberían alcanzar las metas de los Objetivos de Desarrollo Sostenible) implica una inversión de 0,4% del producto provincial (PBG).
- La mejora en ese escenario en términos de cobertura y calidad implicaría en un escenario de mínima una inversión total para el conjunto de los subsectores de 2,4% del PBG, lo que permitiría crear más de 18 mil nuevos empleos.
- Avanzar hacia un escenario de media, donde la cobertura se amplía aún más, (alcanzando al 70% de la población en cuidados de larga duración, garantizando doble escolaridad para la mitad del primer ciclo primario y vacantes para un cuarto de los niños/as entre 0 y 3 años) y los estándares de calidad se siguen mejorando (no sólo en términos salariales y sino también en relación entre cantidad de personas cuidadas y cantidad de trabajadorxs del cuidado), implicaría una inversión total para el conjunto de los subsectores de 6,3% del PBG, lo que permitiría crear más de 70 mil nuevos empleos.
- Alcanzar un escenario de máxima, donde se universaliza la cobertura educativa y de los cuidados de larga duración y se continúa mejorando la calidad, requeriría una inversión total para el conjunto de los subsectores equivalente al 12,9% del PBG, lo que permitiría crear más de 145 mil nuevos empleos.
- La inversión en infraestructura necesaria para la ampliación de los servicios (siendo la construcción un sector muy dinamizador de la economía), así como el ingreso generado con los nuevos empleos a crearse, pueden constituirse en importantes motores para la economía provincial, llevando a creación de mayor empleo de manera indirecta, así como contribuyendo a más recaudación impositiva que permitiría financiar parcialmente las inversiones requeridas.



DESCARGA LA  
METODOLOGÍA  
AQUÍ  
<<<