



PROVINCIA DE SANTA FE
Ministerio de Salud

**Evolución de la Fecundidad y egresos por aborto en
el Departamento Rosario
2001-2010
Provincia de Santa Fe.**

**Sala de Situación de Salud
Junio, 2013**

Gobernador de la Provincia: Dr. Antonio Bonfatti

Ministro de Salud: Dr. Miguel Ángel Capiello

Secretario de Salud: Bioq. Miguel González

Directora Provincial de Planificación, Control de Gestión y Estadísticas: Dra. Raquel Musso

Directora Provincial de Promoción y Prevención de la Salud: Dra. Andrea Uboldi

Director Provincial de Políticas de Géneros e Interculturalidad: Dr. Daniel Teppaz

Coordinadora de Información Estadística: Lic. Cristián Edith Godoy

Coordinadora de Información Epidemiológica: Lic. Cecilia Moyano

Programa Provincial de Epidemiología: Dr. Julio Befani

Equipo de Sala de Situación: Dra. Gabriela O' Toole, Claudia Cisneros, Dr. Hugo Boggio, Lic. Luciana Vidal, Tec. María Luz Torres, Dra. Sonia Muro, Lic. Valeria Bartolomé, Sr. Emanuel Pérez, Lic. Jezabel Almada, Srta. Paula Olivera, Srta. María Sol Panozzo, Pablo Cruz, Sra. Silvia Isaurralde, Mgr. Paulina Díaz Prieto, Dr. Juan Herrmann.

Santa Fe, 19 de junio de 2013

Contenido

INTRODUCCIÓN	4
INDICADORES GENERALES	5
Tasa de fecundidad general.....	5
Tasa de fecundidad general en el período 2001-2010.....	5
Nacimientos ocurridos en el periodo 2001-2010 según lugar de ocurrencia y residencia de la madre (departamento y provincia).	7
Egresos por abortos	8
Razón de egresos por abortos	8
Razón de egresos por abortos según grupo etareo de la mujer	11
Razón de egresos por aborto complicado	14
Conclusiones provisionarias:	15

ANÁLISIS DE LOS EGRESOS POR ABORTO

PERIODO 2001-2010

Departamento Rosario

INTRODUCCIÓN

Este análisis fue realizado a partir del interés ministerial en conocer la situación actual de las mujeres que necesitan interrumpir su embarazo de manera segura.

El Código Penal en su artículo 86¹, contempla claramente las situaciones de no punibilidad. En tal sentido, los equipos de salud deberían garantizar la atención integral de las mismas a fin eliminar toda posibilidad de prácticas inseguras de interrupción de embarazos. Por el otro lado, cabe recordar la responsabilidad en la adecuada atención a toda mujer que llega a los establecimientos de salud cursando la pérdida de un embarazo, independientemente de las presunciones o confirmaciones respecto de sus causas.

En este marco se hace necesario contar con información que dé cuenta de la magnitud y las tendencias de este problema.

Para este análisis se cuenta con la información que producen los servicios a partir de la demanda de las mujeres que presentan un aborto en curso. Como el dato de aborto clandestino o provocado no se registra como un diagnóstico en los servicios (no siendo indispensable su conocimiento para el correcto tratamiento de sus complicaciones) se hizo necesario reemplazarlo con el dato de todas las mujeres que son internadas en los hospitales por un aborto incompleto o en curso. Esta información se considera fiable dado que la mayoría de los abortos espontáneos no requieren, o no deberían requerir, internación.

Los datos analizados son, por lo tanto, los registros de egresos por aborto de mujeres residentes del Departamento Rosario realizados en todos los establecimientos públicos de dicho departamento. La información se construyó a partir de estadísticas vitales y egresos hospitalarios del Sistema de Información del Ministerio de Salud (SIMS) en su versión online y de datos aportados por la Dirección de Estadística Municipal de la Secretaría de Salud Pública.

Se presenta a continuación un análisis de los egresos por aborto del Periodo 2001-2010 para el Departamento Rosario. El mismo se desarrolla según los siguientes ejes: I) Indicadores generales, en torno a la fecundidad y natalidad II) Caracterización de los egresos por abortos.

¹ Ministerio de Salud de la Nación (2010): "Guía Técnica para la Atención Integral de los Abortos No Punibles"
www.msal.gov.ar/saludsexual/pdf/Guia-tecnica-web.pdf

INDICADORES GENERALES

Tasa de fecundidad general

La Tasa de Fecundidad General (TFG) expresa la cantidad de nacimientos cada 1.000 mujeres en edad fértil. Si bien se relaciona con las características biológicas de la población, se encuentra fuertemente determinada por las condiciones sociales, culturales y económicas de la misma. Refleja representaciones y prácticas del entorno cultural y económico acerca del lugar y la función de la mujer en una sociedad y de las oportunidades y motivaciones para la procreación. Por su parte los cambios en la fecundidad ejercen una influencia directa en la estructura demográfica de una región.

La TFG estimada por el INDEC para la Argentina en 2010 es de 69,6 (casi 70 nacimientos cada 1.000 mujeres en edad reproductiva)².

Tasa de fecundidad general en el período 2001-2010

A continuación se presenta la TFG para el período 2001-2010 para el Departamento Rosario y la Provincia de Santa Fe.

Tabla 1: Tasa de fecundidad general. Departamento Rosario – Provincia de Santa Fe. Período 2001-2010.

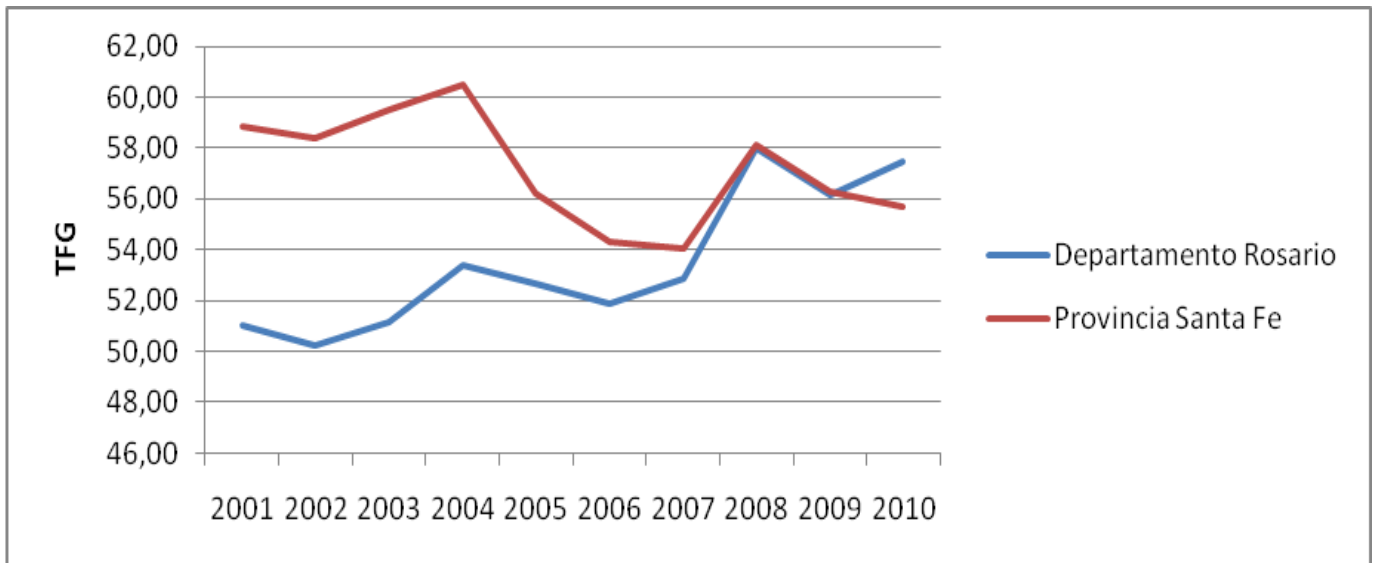
AÑO	Departamento Rosario			Provincia Santa Fe		
	MUJERES DE 10 A 49	NACIDOS VIVOS	TFG	MUJERES DE 10 A 49	NACIDOS VIVOS	TFG
2001	330.678	16.878	51,04	868.743	51.105	58,83
2002	350.226	17.593	50,23	901.467	52.625	58,38
2003	352.245	18.014	51,14	909.016	54.111	59,53
2004	354.292	18.911	53,38	916.221	55.452	60,52
2005	356.952	18.805	52,68	923.092	51.869	56,19
2006	359.008	18.635	51,91	929.462	50.460	54,29
2007	360.868	19.074	52,86	935.290	50.579	54,08
2008	362.598	21.032	58,00	940.781	54.716	58,16
2009	364.202	20.459	56,17	945.929	53.254	56,30
2010	355.239	20.422	57,49	950.739	52.944	55,69

Fuente: SIMS – IPEC .Elaboración SDSS

Nota: El dato de nacidos vivos en la provincia de Santa Fe no incluye los nacimientos ocurridos de madres residentes en otra provincia. En ambos lugares de residencia (departamento y provincia) se incluyen los nacimientos de madres cuyas edades no se encuentran especificadas.

² INDEC: Estimaciones y proyecciones nacionales de población por sexo y edad 1950-2015. Tasa global y general de fecundidad, tasa bruta y neta de reproducción y edad media de la fecundidad. http://www.indec.gov.ar/principal.asp?id_tema=165

Grafico 1: Tasa de fecundidad general. Departamento Rosario – Provincia de Santa Fe. Período 2001-2010.



Fuente: Direccion General de Estadísticas. Elaboración SDSS.

La tasa de fecundidad general para el departamento Rosario muestra una tendencia ascendente presentando un aumento promedio de 797 nacimientos por cada 1000 mujeres por cada año³.

La tasa de fecundidad general para la provincia de Santa Fe muestra una tendencia descendente presentando una disminución promedio de 434 nacimientos por cada 1000 mujeres por cada año.

³ Pendiente de la ecuación de tendencia obtenida por el método de los mínimos cuadrados.

Nacimientos ocurridos en el periodo 2001-2010 según lugar de ocurrencia y residencia de la madre (departamento y provincia).

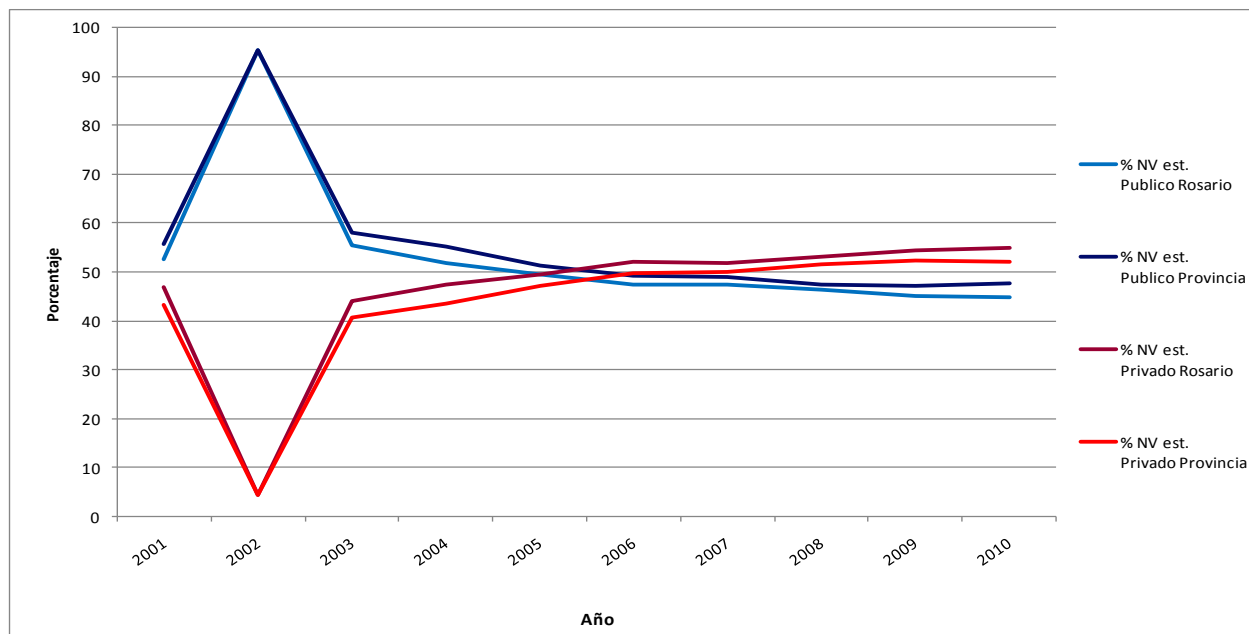
Tabla 2: Nacimientos según lugar de ocurrencia. Departamento Rosario – Provincia de Santa Fe. Período 2001-2010.

AÑO	Departamento Rosario				Provincia Santa Fe			
	NUMERO DE NACIMIENTOS EN ESTABLECIMIENTOS PRIVADOS	NUMERO DE NACIMIENTOS EN ESTABLECIMIENTOS PUBLICOS	NUMERO DE NACIMIENTOS EN OTRO LUGAR	Total	NUMERO DE NACIMIENTOS EN ESTABLECIMIENTOS PRIVADOS	NUMERO DE NACIMIENTOS EN ESTABLECIMIENTOS PUBLICOS	NUMERO DE NACIMIENTOS EN OTRO LUGAR	Total
2001	7927	8892	59	16.878	22153	28466	486	51.105
2002	787	16793	13	17.593	2317	50227	82	52.625
2003	7937	9971	106	18.014	22033	31428	650	54.111
2004	8955	9816	140	18.911	24164	30560	728	55.452
2005	9317	9325	163	18.805	24444	26676	749	51.869
2006	8816	9730	89	18.635	24815	25142	503	50.460
2007	9871	9055	148	19.074	25270	24734	575	50.579
2008	11184	9744	104	21.032	28185	25958	573	54.716
2009	11136	9230	93	20.459	27838	25154	262	53.254
2010	11206	9175	41	20.422	27610	25196	138	52.944

Fuente: Direccion General de Estadísticas. Elaboración SDSS.

Nota: El dato de nacidos vivos en la provincia de Santa Fe no incluye los nacimientos ocurridos de madres residentes en otra provincia. En ambos lugares de residencia (departamento y provincia) se incluyen los nacimientos de madres cuyas edades no se encuentran especificadas.

Grafico 2: Porcentaje de nacimientos según lugar de ocurrencia. Departamento Rosario – Provincia de Santa Fe. Período 2001-2010.



Fuente: Dirección General de Estadísticas. Elaboración SDSS.

Egresos por abortos

Razón de egresos por abortos

En este informe se utiliza el indicador *razón de egresos por aborto*, el cual se define como el cociente entre los egresos por esta causa y los nacidos vivos del mismo período en el lugar de residencia de la mujer (departamento – provincia)⁴. Dado que los egresos por abortos pertenecen a los efectores públicos, el denominador (nacidos vivos), también corresponde a éstos.

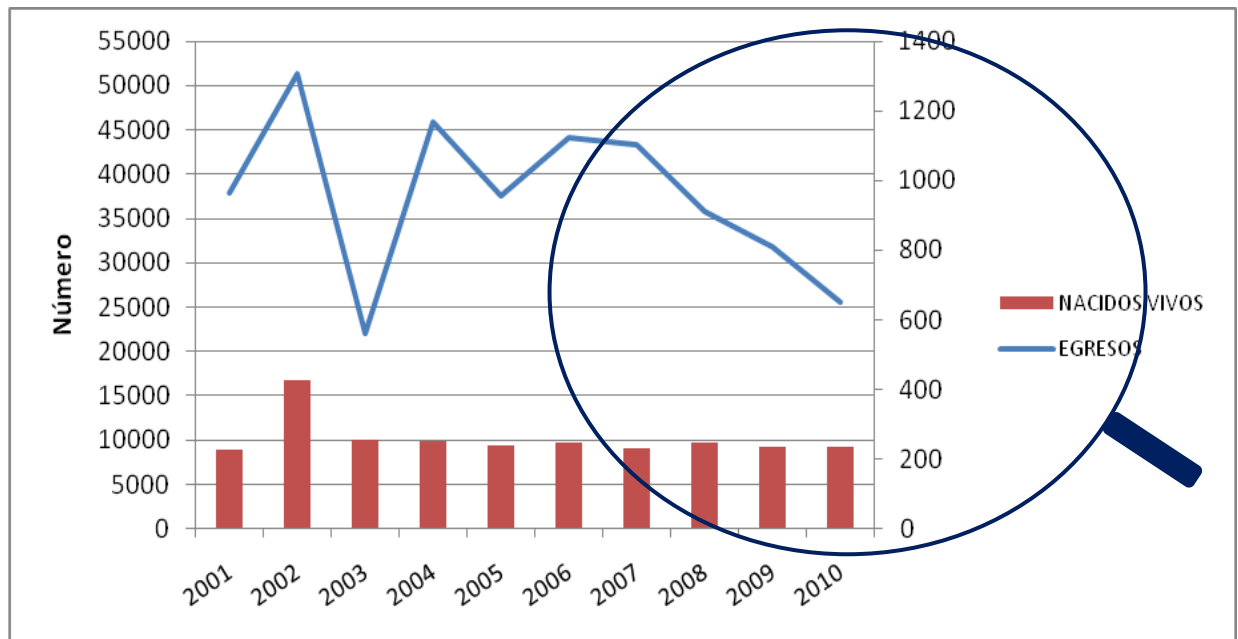
Tabla 3: Razón de egresos por abortos por cada 100 nacidos vivos en establecimientos públicos. Departamento Rosario – Provincia Santa Fe. Período 2001-2010.

AÑOS	Departamento Rosario			Provincia Santa Fe		
	EGRESOS POR ABORTOS EN EST. PUBLICOS	NACIDOS VIVOS EN ESTABLECIMIENTOS PUBLICOS	RAZÓN	EGRESOS POR ABORTOS EN EST. PUBLICOS	NACIDOS VIVOS EN ESTABLECIMIENTOS PUBLICOS	RAZÓN
2001	965	8892	10,85	2817	28466	9,90
2002	1305	16793	7,77	4086	50227	8,14
2003	562	9971	5,64	2502	31428	7,96
2004	1169	9816	11,91	3121	30560	10,21
2005	956	9325	10,25	3099	26676	11,62
2006	1122	9730	11,53	3050	25142	12,13
2007	1105	9055	12,20	2660	24734	10,75
2008	911	9744	9,35	2705	25958	10,42
2009	810	9230	8,78	2186	25154	8,69
2010	650	9175	7,08	2041	25196	8,10

Fuente: SIMS/ Secretaría de Salud Pública/IPEC.

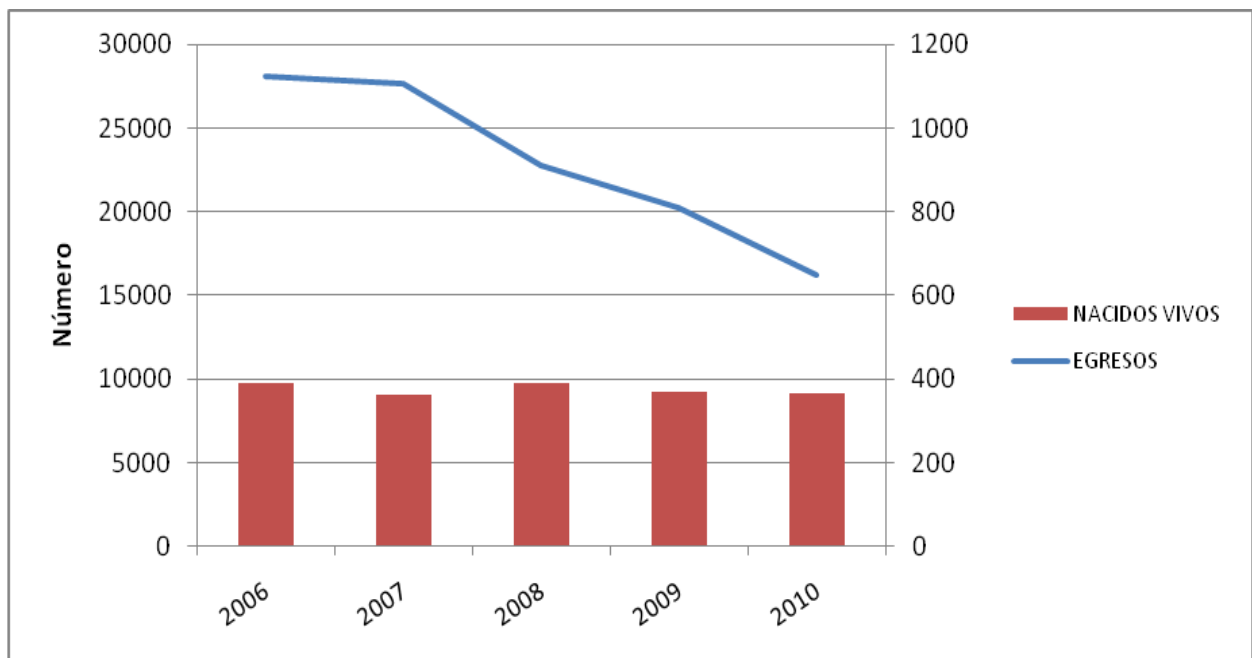
⁴ OMS, Unsafe Abortion. Global and regional estimates of the incidence of unsafe abortion and associated mortality in 2000, 4a, Edición, Ginebra, 2004, http://www.who.int/reproductivehealth/topics/unsafe_abortion/article_unsafe_abortion.pdf

Gráfico 3: Egresos por abortos y nacidos vivos en establecimientos públicos. Departamento Rosario. Período 2001-2010.



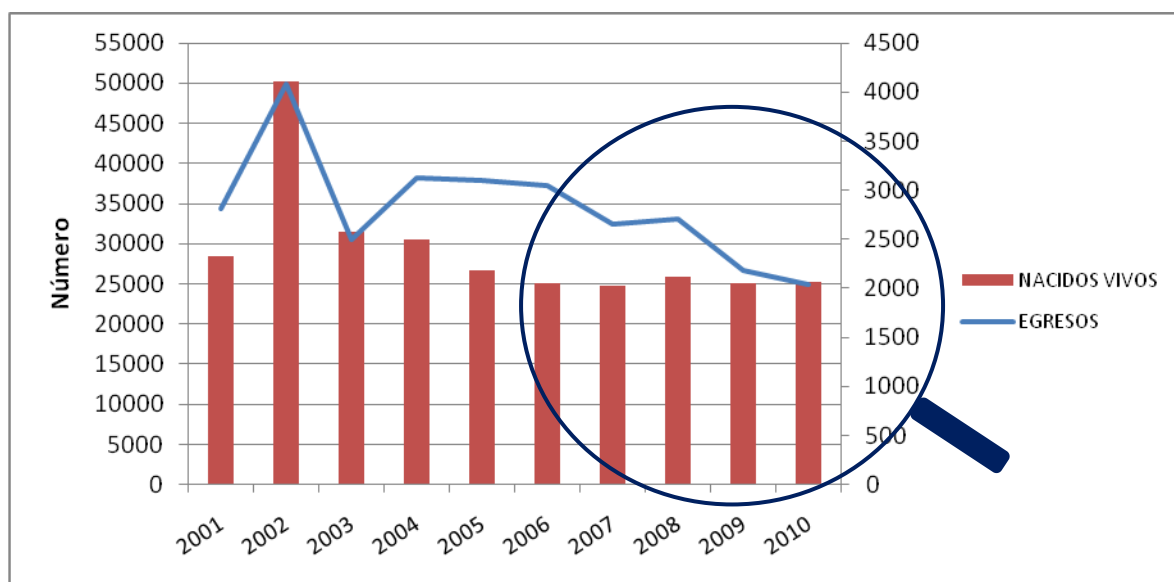
Elaboración: SDSS

Gráfico 4: Egresos por abortos y nacidos vivos en establecimientos públicos. Departamento Rosario. Período 2006-2010.



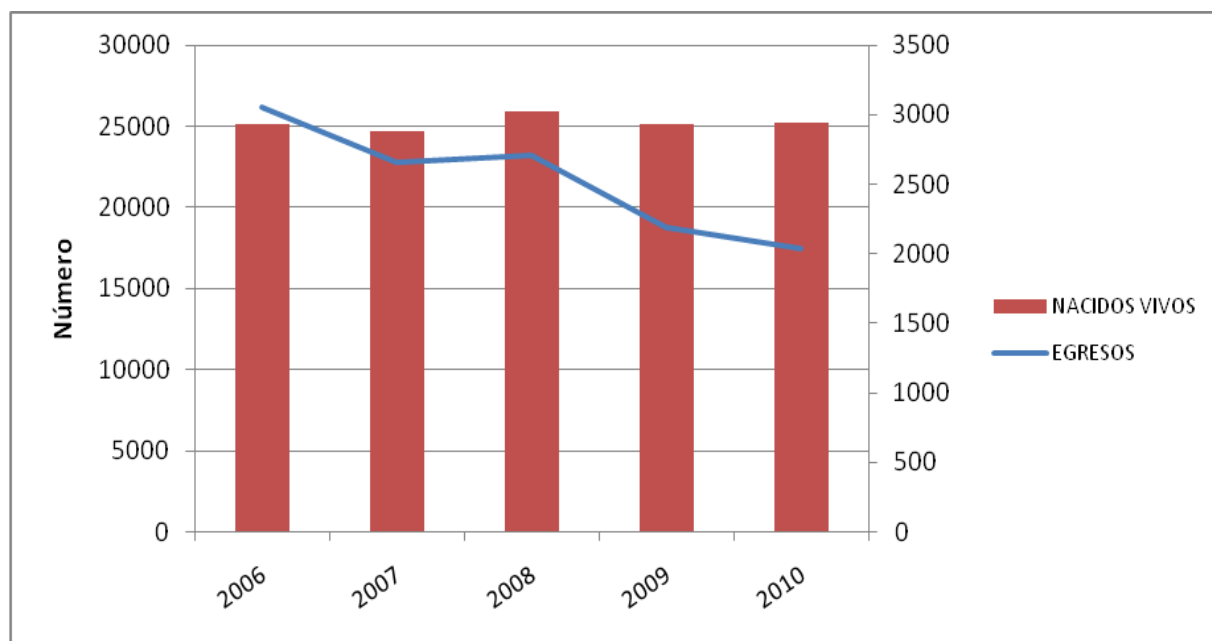
Elaboración: SDSS

Gráfico 5: Egresos por abortos y nacidos vivos en establecimientos públicos. Provincia Santa Fe. Período 2001-2010.



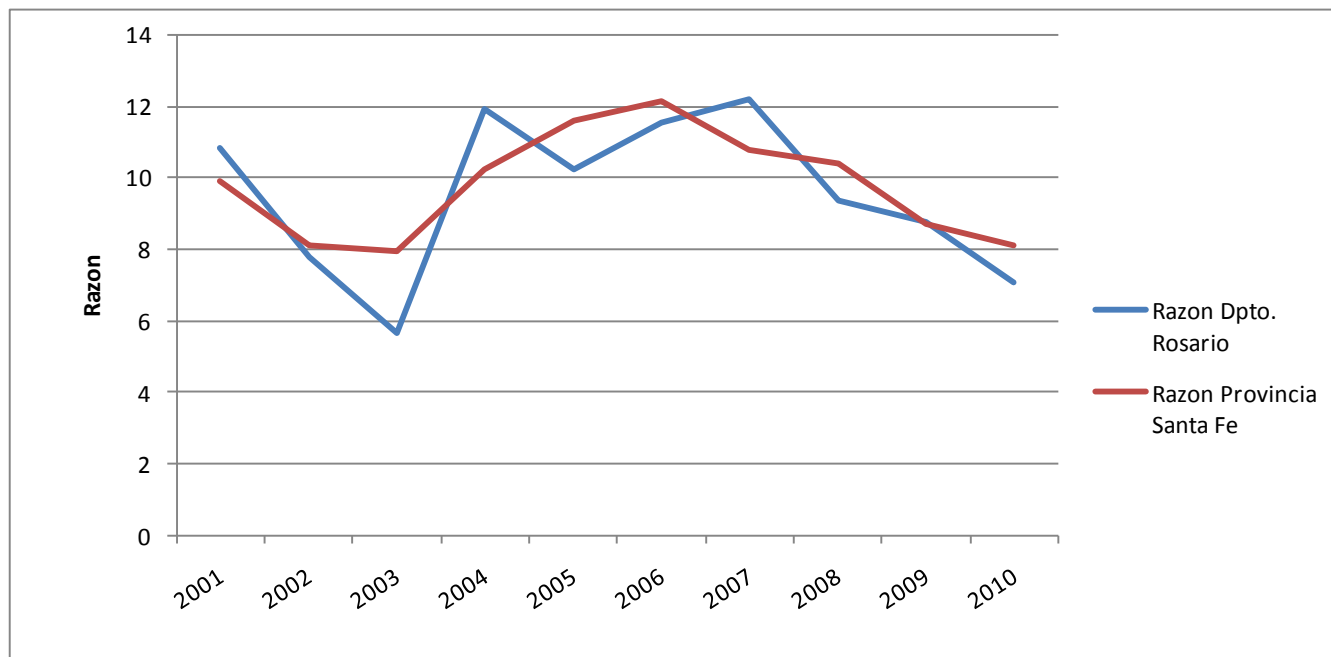
Elaboración: SDSS

Gráfico 6: Egresos por abortos y nacidos vivos en establecimientos públicos. Provincia Santa Fe. Período 2006-2010.



Elaboración: SDSS

Gráfico 7: Razón de egresos por abortos por cada 100 nacidos vivos en establecimientos públicos. Departamento Rosario – Provincia Santa Fe. Período 2001-2010.



Fuente: SIMS/ Secretaría de Salud Pública/IPEC. Elaboración: SDSS.

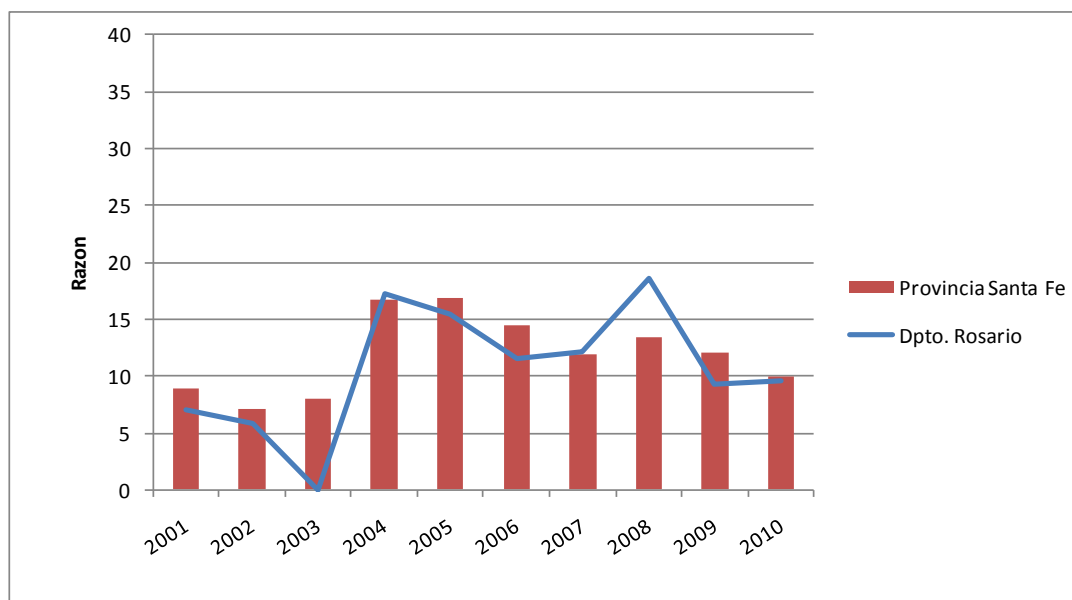
Razón de egresos por abortos según grupo etareo de la mujer

Tabla 4: Razón de egresos por abortos por cada 100 nacidos vivos en establecimientos públicos según grupo etareo. Departamento Rosario – Provincia Santa Fe. Período 2001-2010.

AÑO	Razon de egresos por Aborto											
	10 A 14 AÑOS		15 A 19 AÑOS		20 A 34 AÑOS		35 A 49 AÑOS		Sin especificar		Total	
	Dpto. Rosario	Santa Fe	Dpto. Rosario	Santa Fe	Dpto. Rosario	Santa Fe	Dpto. Rosario	Santa Fe	Dpto. Rosario	Santa Fe	Dpto. Rosario	Santa Fe
2001	7,02	8,86	8,58	7,26	10,69	9,76	20,69	18,38	0,50	1,21	10,84	9,89
2002	5,88	7,10	7,71	7,18	7,34	7,78	10,47	11,87	7,14	9,50	7,77	8,13
2003	0,00	8,05	1,90	6,52	2,89	7,50	34,47	13,97	11,11	25,00	5,64	7,96
2004	17,31	16,72	13,78	8,47	11,18	9,42	24,02	19,42	13,33	32,76	12,93	10,21
2005	15,38	16,84	7,67	9,22	9,92	10,87	20,05	23,40	4,84	12,05	10,25	11,62
2006	11,50	14,53	8,82	9,13	12,34	11,63	25,92	26,06	38,00	53,03	12,72	12,29
2007	12,17	11,96	10,55	8,88	11,43	9,90	21,80	22,68	0,00	0,00	12,20	10,75
2008	18,63	13,43	7,32	8,19	8,78	10,02	18,71	20,18	4,94	6,93	9,34	10,42
2009	9,28	12,05	6,99	6,86	8,20	8,10	17,71	17,42	75,00	30,43	8,78	8,64
2010	9,65	10,03	5,35	5,94	6,83	7,98	13,35	15,19	33,33	14,29	7,08	8,10
TOTAL	10,09	11,66	7,88	7,74	8,75	9,12	19,52	17,74	9,79	14,20	9,57	9,63

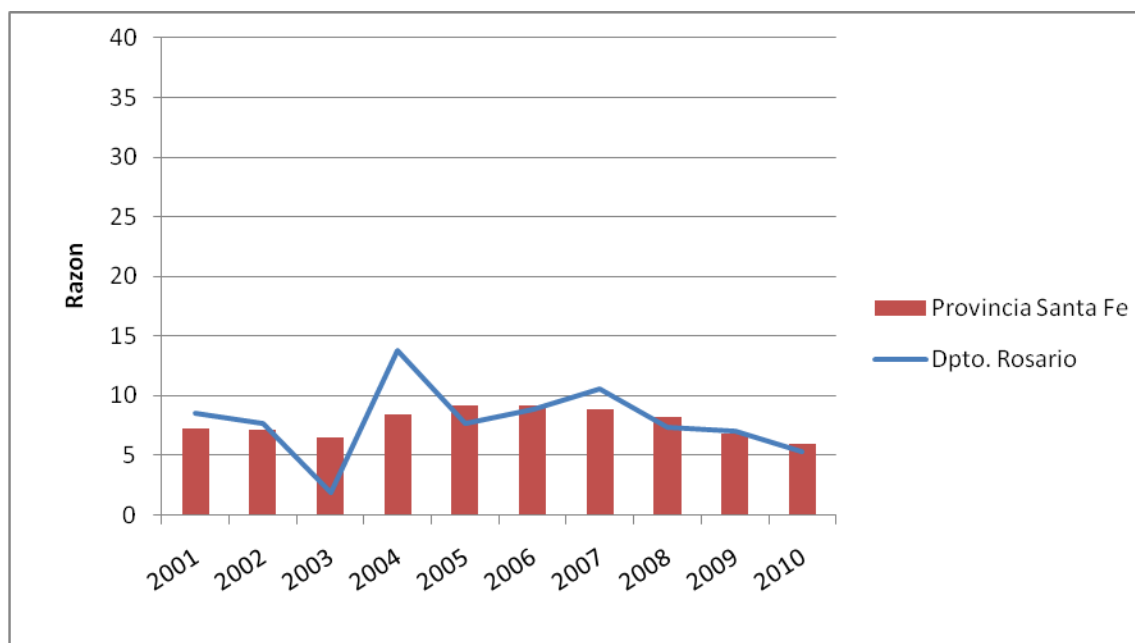
Fuente: SIMS/ Secretaría de Salud Pública/IPEC.

Gráfico 8: Razón de egresos por abortos por cada 100 nacidos vivos en establecimientos públicos según grupo etareo 10 a 14 años.
Departamento Rosario – Provincia Santa Fe. Período 2001-2010.



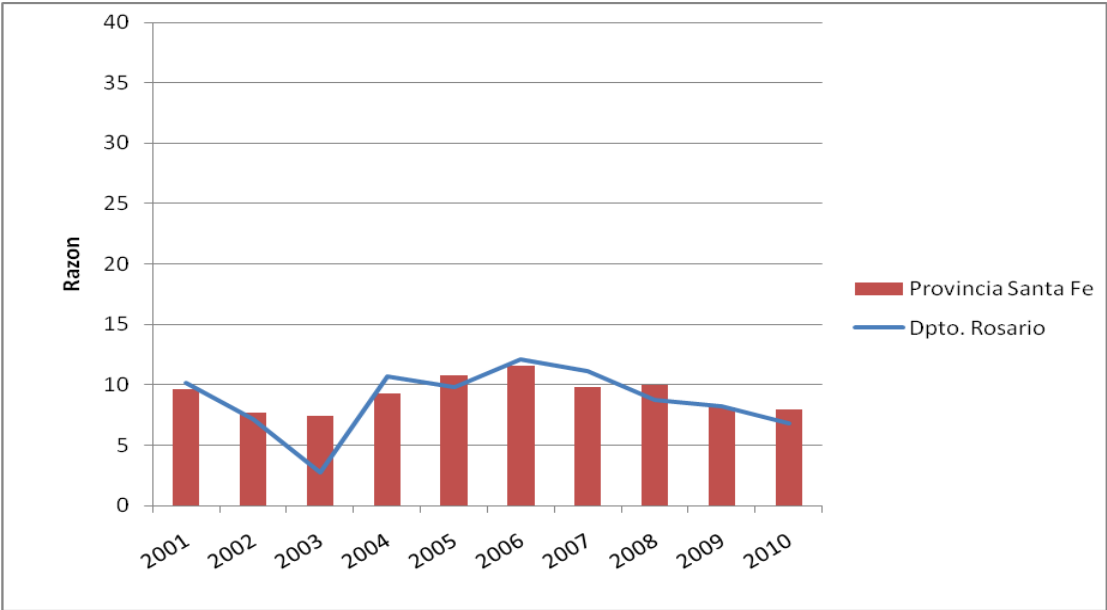
Fuente: SIMS/ Secretaría de Salud Pública/IPEC.

Gráfico 9: Razón de egresos por abortos por cada 100 nacidos vivos en establecimientos públicos según grupo etareo 15 a 19 años.
Departamento Rosario – Provincia Santa Fe. Período 2001-2010.



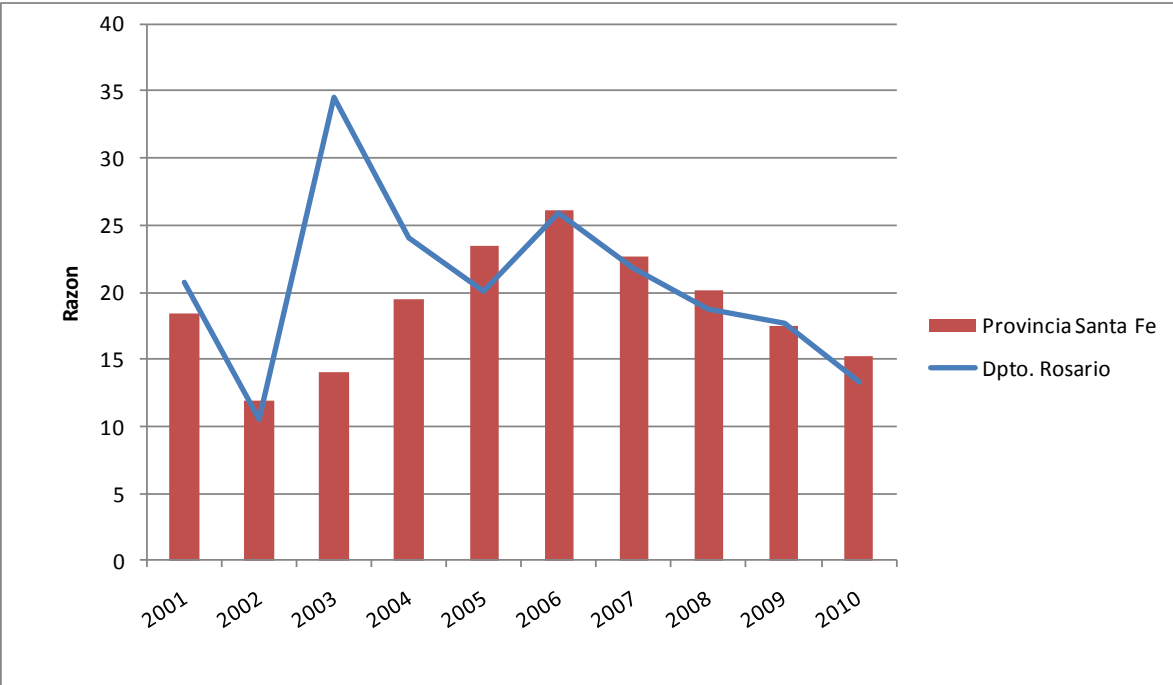
Fuente: SIMS/ Secretaría de Salud Pública/IPEC.

Gráfico 10: Razón de egresos por abortos por cada 100 nacidos vivos en establecimientos públicos según grupo etareo 20 a 34 años.
Departamento Rosario – Provincia Santa Fe. Período 2001-2010.



Fuente: SIMS/ Secretaría de Salud Pública/IPEC.

Gráfico 11: Razón de egresos por abortos por cada 100 nacidos vivos en establecimientos públicos según grupo etareo 35 a 49 años.
Departamento Rosario – Provincia Santa Fe. Período 2001-2010.



Fuente: SIMS/ Secretaría de Salud Pública/IPEC.

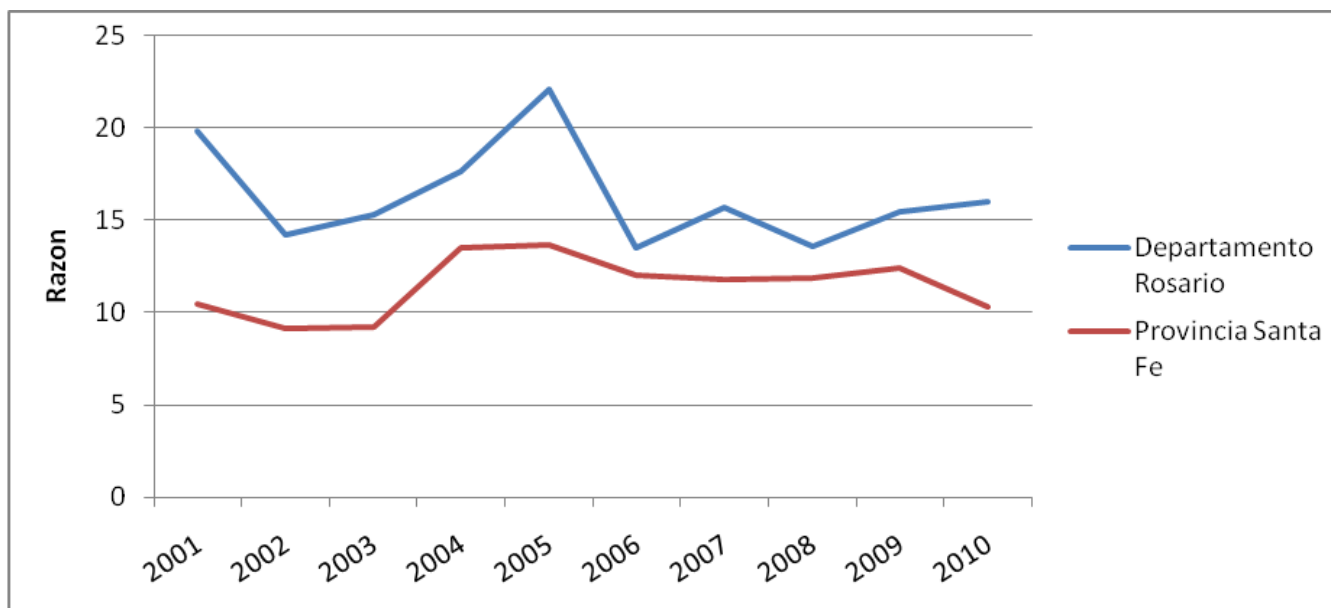
Razón de egresos por aborto complicado

Tabla 5: Razón de egresos por abortos complicados por cada 100 egresos por abortos en establecimientos públicos. Departamento Rosario – Provincia Santa Fe. Período 2001-2010.

AÑO	Departamento Rosario	Provincia Santa Fe
	(Egresos por Abortos complicados / Total de egresos por abortos) x 100	(Egresos por Abortos complicados / Total de egresos por abortos) x 100
2001	19,79	10,47
2002	14,18	9,10
2003	15,30	9,23
2004	17,62	13,49
2005	22,07	13,65
2006	13,55	12,00
2007	15,66	11,77
2008	13,61	11,87
2009	15,43	12,44
2010	16,00	10,34

Fuente: SIMS/ Secretaría de Salud Pública/IPEC.

Gráfico 12: Razón de egresos por abortos complicados por cada 100 egresos por abortos en establecimientos públicos. Departamento Rosario – Provincia Santa Fe. Período 2001-2010.



Fuente: SIMS/ Secretaría de Salud Pública.

Conclusiones provisionarias:

1. Durante el período estudiado (2001-2010) y a excepción del año 2002, la Fecundidad General (TFG) presenta una tendencia al aumento en el departamento Rosario. En la provincia, por el contrario, la tendencia es decreciente.
2. En ambas unidades territoriales el aumento de Nacidos Vivos ocurre principalmente en establecimientos del sector privado, hecho que guarda relación con el incremento en la cobertura de OS en Santa Fe entre 2001 y 2010 (58% y 68,3% respectivamente. INDEC-IPEC: Censos de población y vivienda)
3. En los hospitales públicos del Departamento Rosario, como de toda la provincia, la Razón de Egresos por Aborto presenta tendencia decreciente durante los últimos 5 años de período (2006-2010).
4. La tendencia decreciente en la Razón de egresos por Aborto en hospitales públicos responde a la disminución del número de Abortos y no al aumento del número de nacidos vivos, variable que se presenta estable tanto en establecimientos del departamento como de la provincia. La disminución en Egresos por Aborto para el período 2006-2010 ronda el 40% en hospitales del Departamento Rosario y el 30% para la provincia (gráficos
5. La tendencia decreciente se observa en todos los grupos etáreos, tanto en hospitales del Departamento como de toda la provincia. Ahora bien, hay diferencias respecto del año de inicio de dicho comportamiento (tendencia decreciente) según grupo:
 - a. Para las jóvenes menores de 14 años ("niñas"), la Razón comenzó a disminuir en 2008
 - b. Para las "adolescentes" (15 a 19 años), en 2007.
 - c. Para los grupos de 20 a 34 y 35 a 49 la disminución comenzó en 2006.
6. Respecto de los Abortos complicados, la Razón de Egresos por Aborto muestra una tendencia estable durante los últimos 5 años en ambas unidades territoriales.